

MESURES À PRENDRE À LA MAISON

Le moyen le plus efficace et le plus simple de prévenir la transmission des bactéries est **le lavage fréquent des mains**.

La baignoire, la douche et la toilette devraient être nettoyées, de façon quotidienne et lorsqu'il y a de la saleté, avec votre produit désinfectant habituel puis rincées à l'eau.

Il n'y a pas de mesures particulières à prendre pour la vaisselle, les ustensiles et les vêtements d'une personne porteuse de SARM.

PEUT-ON LE TRANSMETTRE À NOTRE FAMILLE?

Pour les personnes en bonne santé, le risque de devenir porteur de SARM est faible.



Hôpital de la Cité-de-la-Santé
1755, boulevard René-Laennec
Laval (Québec) H7M 3L9

Téléphone : 450 668-1010, poste 23472

Télécopie : 450 975-5443

www.lavalensante.com

Date : Juillet 2016

Sources : Mesures de prévention et de contrôle des infections à *Staphylococcus aureus* résistant à la Méthicilline (SARM) au Québec, INPSQ, juin 2006

Information sur le *Staphylococcus Aureus* Résistant à la Méthicilline (SARM), MSSS, septembre 2006

Réalisé par le service de prévention et contrôle des infections du Centre intégré de santé et de services sociaux de Laval

Centre intégré
de santé
et de services sociaux
de Laval

Québec

Information sur le *Staphylococcus Aureus* Résistant à la Méthicilline (SARM)

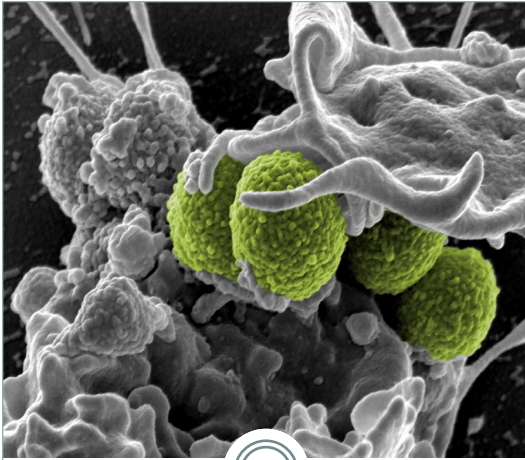
Pour l'usager et sa famille



Centre intégré de santé et de services
sociaux de Laval

Service de prévention et contrôle des infections

Québec



Qu'est-ce que le SARM?

Le SARM est un staphylococcus. Une bactérie que l'on retrouve généralement sur la peau ou sur la muqueuse nasale. Cette bactérie a développé une résistance à plusieurs antibiotiques dont la méthicilline, rendant le traitement des infections très complexe.

Comment le SARM est-il détecté?

Un prélèvement nasal ou une culture (plaie, urine, expectorations, etc.) permet de déterminer la présence de cette bactérie chez un usager présentant des facteurs de risque.

Quels sont les facteurs de risque d'être porteur de SARM?

- Hospitalisations antérieures ou répétées
- Prise récente d'antibiotiques
- Âge avancé, maladies chroniques ou affaiblissement du système immunitaire

COLONISATION OU INFECTION?

Vous pouvez être colonisé ou infecté par cette bactérie, voici la différence :

Colonisation : Lorsque la bactérie est présente sans manifester de symptômes ou signes de maladie.

Infection : Survient quand la bactérie envahit les tissus et engendre des symptômes d'infection (ex. : présence de fièvre, rougeur, enflure, pus). On dit alors que la personne est infectée.

COMMENT CETTE BACTÉRIE SE TRANSMET-ELLE?

La transmission se fait par contact avec des **mains contaminées** ou avec des **objets contaminés** (chasse d'eau, robinets, ridelles, poignées de porte, etc.).

COMMENT ÉVITER DE PROPAGER CETTE BACTÉRIE?

L'hygiène des mains est le meilleur moyen de prévention des infections. La solution hydro alcoolique (SHA) est efficace pour détruire le SARM.

Quand doit-on se laver les mains?

- Après être allé aux toilettes
- Lorsque les mains sont visiblement sales
- Avant de préparer, de toucher, de servir des aliments ou de manger
- Avant la prise de médicament
- Après un contact avec du sang ou des liquides biologiques (selles, urines, vomissements)
- Avant et après avoir donné des soins à une personne porteuse
- Avant et après avoir eu un contact avec l'environnement d'une personne porteuse
- Après s'être mouché, avoir toussé ou avoir éternué

MESURES PRISES POUR PRÉVENIR LA TRANSMISSION À L'HÔPITAL

- L'usager sera placé en précautions additionnelles de contact (isolement). Le but est de prévenir la contamination de l'environnement et la propagation de la bactérie à des personnes vulnérables.
- Le port de la blouse à manches longues et de gants par le personnel et les visiteurs pourrait être nécessaire lors des soins.
- Tout matériel utilisé lors de vos soins sera désinfecté après utilisation.
- L'usager devra se laver les mains après chaque utilisation de la salle de bain ou de la bassine et avant chaque repas.
- Le personnel soignant et les visiteurs devront se laver les mains à l'entrée et à la sortie de la zone de soins. Ceci est la mesure la plus importante.

DURÉE DES MESURES

Ces mesures pourront être cessées lorsque les résultats des tests de laboratoire indiqueront que vous n'êtes plus porteur de la bactérie, ce qui peut prendre plusieurs semaines ou mois.

SI VOUS RECEVEZ DES SOINS DE SANTÉ

Il est important d'aviser le personnel soignant que vous êtes porteur de SARM afin que les mesures nécessaires soient mises en place.

SOINS À DOMICILE / CENTRES D'HÉBERGEMENT

Si vous recevez des soins à domicile, le personnel soignant devra aussi prendre des précautions particulières. L'utilisation d'une blouse ou de gants pourrait être nécessaire lors des soins.