

Au CISSS de Laval

ABECEDAIRE de la recherche

2 mai 2024

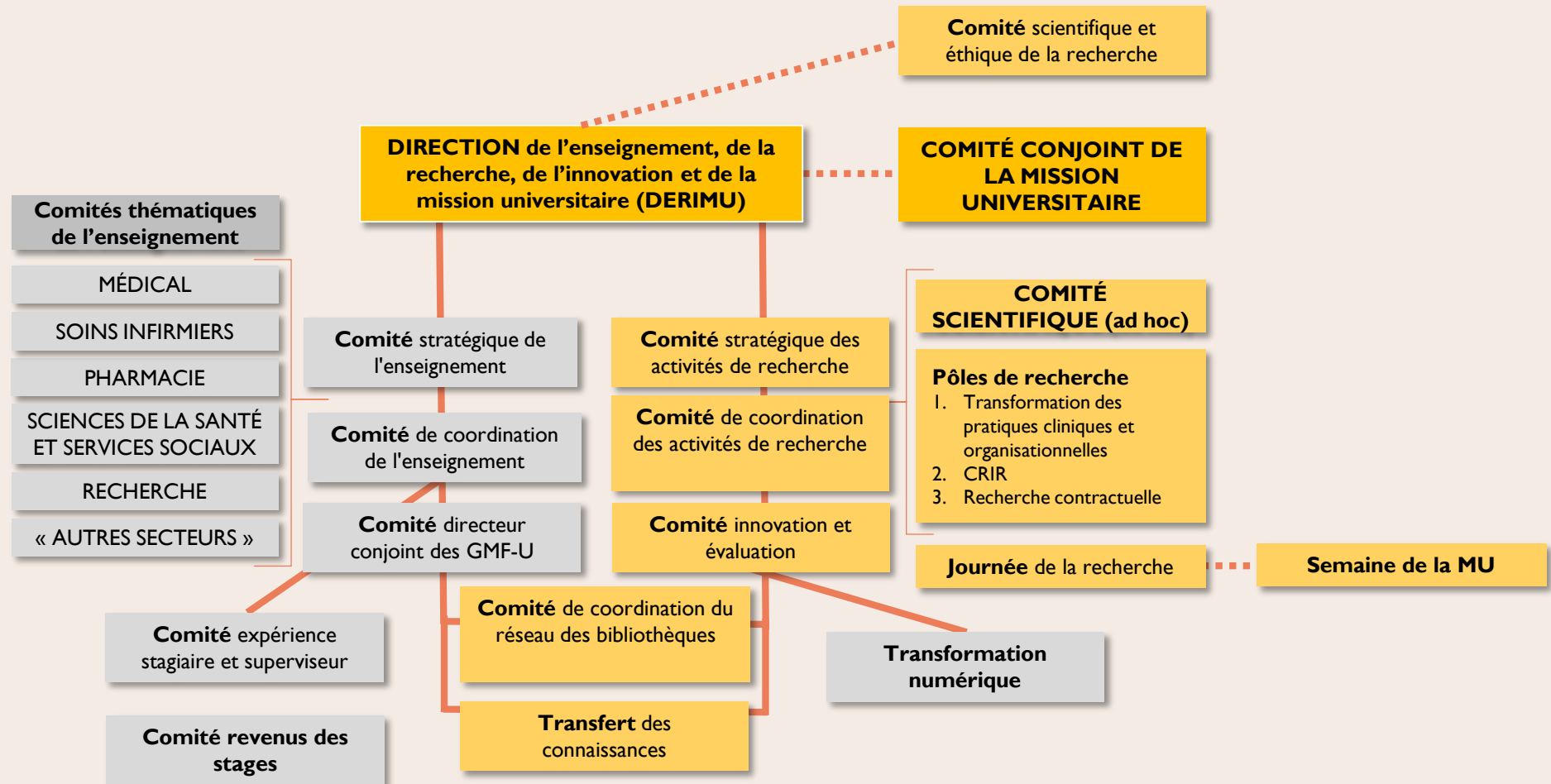


ABÉCÉDAIRE de la recherche à laval

1. Structure de la recherche au CISSS et gouvernance
2. Les pôles de recherche
3. Les personnes clés de la recherche ou qui fait quoi
 - a) Bureau d'évaluation et d'innovation
4. Cheminement d'un projet de recherche
 - a) Exemples de retombées de la recherche
5. Conduite responsable en recherche
6. Discussion : vous attendez quoi de la recherche au CISSS - que peut-on souhaiter de la recherche?



Structure de la recherche au CISSS de Laval





Les pôles de recherche

Pôle 1/ Recherche sur les transformations des pratiques cliniques et organisationnelles/

Directeur scientifique :

Nassera Touati

4 Axes

125 Projets en cours

27 Chercheurs

30 Étudiants

Pôle 2/ Centre de recherche interdisciplinaire en réadaptation du Montréal métropolitain (CRIR)/

Responsables de site :

Eva Kehayia, Anouk Lamontagne

2 Axes

152 Projets en cours

25 Chercheurs

145 Étudiants

Pôle 3/ Recherches contractuelles et académiques/

Responsables scientifiques d'axe :
Dr Elie Kassouf, Dr Danny Duplan, Dre
Annie Roy, Dre Stéphanie Castonguay

4 Axes

56 Projets en cours

50 Cliniciens-
chercheurs

Projets hors pôles
thématiques//

31 Projets en cours

364 Projets de
recherche

62 Nouveaux
projets

52 Chercheurs

68 Cliniciens-
chercheurs

175 Étudiants



Pôle I : Axe I - La collaboration interdisciplinaire et le partenariat de soins

Cet axe s'intéresse à trois types de questions :

- 1) la formation des usagers partenaires, leur intégration aux structures de gouvernance de l'établissement.
- 2) les facilitateurs et barrières à cette intégration et quel en est l'impact sur le fonctionnement de l'organisation et des équipes et les résultats de soins.
- 3) la participation active des usagers entraîne-t-elle une adaptation des approches communicationnelles des professionnels qui prodiguent les soins ?

Exemples de projets de l'axe I

- Analyse comparative des structures d'innovation du réseau de la santé et services sociaux, arrimée aux besoins des clientèles, et impliquant des partenariats avec le privé. Christine Maltais, Guy Charron
- Analyse des besoins et co-conception d'une plateforme de télé-nutrition pour la gestion thérapeutique en première ligne des personnes ayant une maladie chronique. Brigitte Vachon, Dalhia Kairy
- Chez les hypertendus, télésurveillance des symptômes de COVID-19 en situation de confinement : étude HYTECC. André Michaud, Rémi Goupil, Alain Vadeboncoeur, Lyne Cloutier
- Des interventions multidimensionnelles, coconstruites avec les équipes interprofessionnelles, pour un mieux-être au travail en cancérologie. Carl-Ardy Dubois, Marie-Andrée Fortin



Pôle 1 : Axe 2 - L'éthique clinique et organisationnelle

Cet axe s'intéresse aux aspects éthiques des pratiques cliniques et organisationnelles

La complexité des soins et services en contexte de pluralisme des valeurs engendre des défis éthiques sur le plan clinique, mais aussi en gestion et en gouvernance. Les projets de cet axe visent à développer les meilleures pratiques qui tiennent compte des réalités du réseau de la santé ainsi qu'à lier les pratiques cliniques et les dimensions organisationnelles dans une perspective éthique.

Exemples de projets de l'axe 2

- Action concertée : FRQ, Comprendre la demande accrue d'aide médicale à mourir, Marie-Eve Bouthillier
- Acharnement thérapeutique et futilité des soins dans la pratique médicale québécoise : Une analyse en droit et éthique clinique autour de la famille d'un patient. Julie Cousineau, Marie-Eve Bouthillier, Mathieu Moreau
- Applicabilité des directives médicales anticipées (DMA) dans un contexte québécois de soins hospitaliers. Mathieu Moreau, Annie-Claude Coupal, Kevin Emond, Alex Gagné, Daniel Laperrière
- Comment encadrer l'accessibilité à l'aide médicale à mourir aux personnes inaptes atteintes de troubles neurocognitifs ? Qu'en-pensent les aînés, les proches aidants et les professionnels de la santé? Marie-Eve Bouthillier
- Enjeux politiques, éthiques et sociaux liés à l'accès aux demandes de Nécessité Médicale Particulière (NMP) en établissement de santé. Pierre-Marie David, Marie-Eve Bouthillier



Pôle I : Axe 3 - La qualité et son évaluation

Cet axe permet d'élaborer des activités d'évaluation de trois types :

La recherche évaluative;

L'évaluation de programmes (réponses concrètes visant l'amélioration d'une pratique);

L'évaluation des technologies et des modes d'intervention en santé et en services sociaux (ETMISS) qui contribue à la prise de décision.

Le CISSS de Laval est également pourvue d'un bureau en évaluation et innovation.

Exemple de Projets de l'axe 3

- « L'expérience d'habiter son logement subventionné » : Besoins et pratiques de soutien communautaire comme piliers du renforcement du pouvoir d'agir, de l'entraide et de la solidarité dans la communauté. Judith Lapierre, Jacques Caillouette, Sophie Dupéré, Mélanie Bourque, Benoit Lamarche, autres...
- Aide à la prise de décision pour choisir la trajectoire optimale de réadaptation pour le patient dans la première semaine post-AVC : Validation de l'outil Triage-SMAF. Hélène Corriveau, Gina Bravo, Carol L. Richards, Lise Trottier
- Attitudes face aux pratiques basées sur des données probantes et leur influence sur les croyances envers la gestion de la contingence : Une enquête exhaustive des programmes de traitement de la dépendance – Engage. Simon Dubreucq
- Comprendre l'expérience vécue par le personnel de GMF de la région métropolitaine de Montréal lors de la pandémie de COVID-19 afin d'identifier les besoins en apprentissages pour mieux répondre aux catastrophes futures. Nicolas Bergeron
- COVID-19 en site non traditionnel de soins au Québec : Une étude de cas à Laval. Arnaud Duhoux, Pierre-Marie David



Pôle 2 : Axe I - Fonctions et activités sensorielles, motrices et cognitives

Cet axe met l'accent sur :

Les mécanismes fonctionnels : la locomotion, l'équilibre, la vision, l'audition, la cognition, la mémoire, le langage, et la nociception

Le développement d'interventions utilisant la réalité virtuelle ou encore la robotique afin d'évaluer et de traiter des problèmes liés aux fonctions motrices et à la locomotion

Exemples de projets de l'axe I

- A low-cost approach to estimate crucial biomechanical parameters of manual wheelchair propulsion technique. Philippe Archambault, Rabail Khowaja
- A novel exercise modality to improve motor learning in Parkinson Disease. Marc Roig, Alain Dagher
- A potential win-win situation: Does cardiovascular exercise improves video game performance? Marc Roig
- A virtual reality and field training toolkit to enhance community ambulation and participation in stroke survivors. Anouk Lamontagne, Andreeanne K. Blanchette, Joyce Fung, Bradford J. McFadyen
- Aging, brain plasticity and sleep architecture: studying functional interactions for the consolidation of motor memory. Marc Roig, Maxana Weiss, I. Ermeichouk, Jean-François Nepveu
- Améliorer l'entraînement : apprentissage moteur d'augmentation des erreurs lors d'un AVC. Mindy Levin, Philippe Archambault, Marie-Hélène Boudrias, Anatol Feldman, Thomas...



Pôle 2 : Axe 2 - Participation, inclusion sociale et services de réadaptation

Cet axe met l'accent sur la :

Compréhension holistique et approfondie de la réadaptation dans toutes ses dimensions;

développement de savoirs et savoir-faire qui soutiennent les pratiques de réadaptation fondées sur les données probantes;

La santé physique et psychosociale des personnes ayant une déficience physique

Exemples de projets de l'axe 2

- 10 ans de changement du jour au lendemain : le Québec comme laboratoire vivant pour la mise à l'échelle rapide, éthique et durable des télépratiques en réadaptation. Dahlia Kairy
- Améliorer la qualité de vie et la participation sociale des personnes en situation de handicap : identification des besoins à intégrer à une application mobile. Dahlia Kairy
- Atteindre les recommandations cliniques en matière d'intensité des interventions pour la prise en charge orthophonique de l'aphasie post-AVC, au moyen d'un circuit d'activités de communication. Claire Croteau, Mélanie Weiss
- Changement de pratique : pronostique et diagnostique de la spasticité chez les personnes avec un accident vasculaire cérébral aiguë : étude pilote. Mindy Levin, Anouk Lamontagne
- Biomechanical Modeling of Posture and Movement Coordination: Fatigue, Gender and Aging effects. Julie Côté
- Brain network involved in the avoidance of virtual pedestrians during simulated locomotion. Anouk Lamontagne



Pôle 3 - Recherches contractuelles et académiques

Ce pôle rassemble les trois spécialités qui dominent la recherche clinique au CISSS de Laval :

- 1) l'oncologie, l'hémato-oncologie,
- 2) la cardiologie
- 3) La microbiologie

Les principaux commanditaires : Hoffmann-La Roche, Amgen, AstraZeneca, Merck et Novartis. Les recherches menées par ces équipes sont à caractère clinique, mais avec une perspective soit épidémiologique, soit pharmaceutique.

Exemples de projets :

- Cervical Cancer Screening Trial – CCCaST Study. Chercheur responsable : Eduardo Franco
- COBRA – phase II/III portant sur l'ADN tumoral en circulation comme biomarqueur prédicteur dans la chimiothérapie adjuvante chez les patients atteints d'un cancer du côlon au stade IIA. Chercheuse responsable : Nathalie Aucoin
- BRAIN-AF – Étude randomisée en double aveugle sur l'anticoagulation dans la prévention des accidents vasculaires cérébraux ischémiques et du déficit neurocognitif dans la fibrillation auriculaire. Chercheuse responsable: Hélène Mayrand
- Essai d'une plateforme adaptative randomisée, intégrée et multifactorielle pour pneumonie acquise en communauté. Chercheur responsable : Marios Roussos
- Banque de sang de recherche sur le sang de cordon ombilical : Partenariat d'Héma-



Coordination et gestion des recherches

Sous la responsabilité de la DREIMU : **Sophie L'Espérance**

Personne formellement mandatée pour autoriser les projets de recherche :

Marie-Claude Laflamme (par intérim)

Président du CÉR : (Vacant)

Personne mandatée : la conduite responsable en recherche : **Geneviève Bélanger-Jasmin**

COORDINATION DES PÔLES DE RECHERCHE : **Christine Maltais**

Pôle 1 : Transformation des pratiques cliniques et organisationnelles

- **Laurie Paquette**

Pôle 2 : Centre de recherche interdisciplinaire en réadaptation (CRIR)

- **Nancy Azevedo**

Pôle 3 : Recherche contractuelle : Oncologie, cardiologie et microbiologie

- **Geneviève Morin** (cardio)
- **Imane Benmouhoub** (oncologie)
- **Alizée Monnier** (microbiologie)

Transfert des connaissances

Jacinthe Dupuis

Réseau des bibliothèques

Christine Maltais

Suivi et soutien éthique et convenance institutionnelle

Chantal Legris

Bureau de l'innovation et de l'évaluation

Christine Maltais; Anne-Sophie Dubé; Jacinthe Dupuis



Coordination et gestion des recherches

Bureau de l'innovation et de l'évaluation

avec Anne-Sophie Dubé (ajouter diapos)

Pour toutes questions, écrivez-nous !

christine.maltais.cissslav@ssss.gouv.qc.ca

anne-sophie.dube.cissslav@ssss.gouv.qc.ca

**CENTRE INTÉGRÉ
DE SANTÉ ET DE
SERVICES SOCIAUX
DE LAVAL**

LE BUREAU D'ÉVALUATION ET D'INNOVATION (BÉI) :

DE L'IDÉE À LA FORME

2 mai 2024

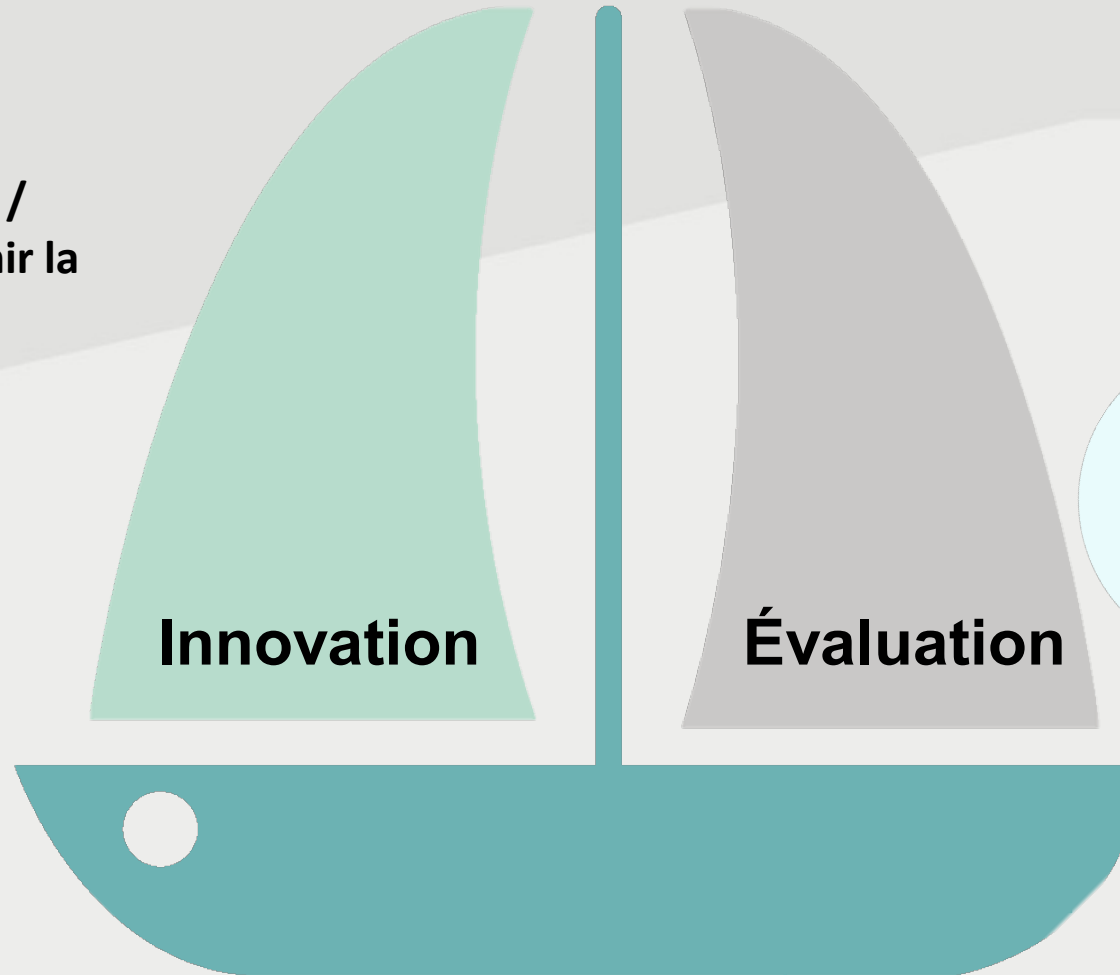
Présentation dans le cadre de la Semaine de la mission universitaire

Qu'est-ce que le BÉI ?



Qu'est-ce que le BÉI ?

**Accélérer l'intégration et
l'adoption des innovations /
pratiques de pointe et soutenir la
qualité des pratiques**

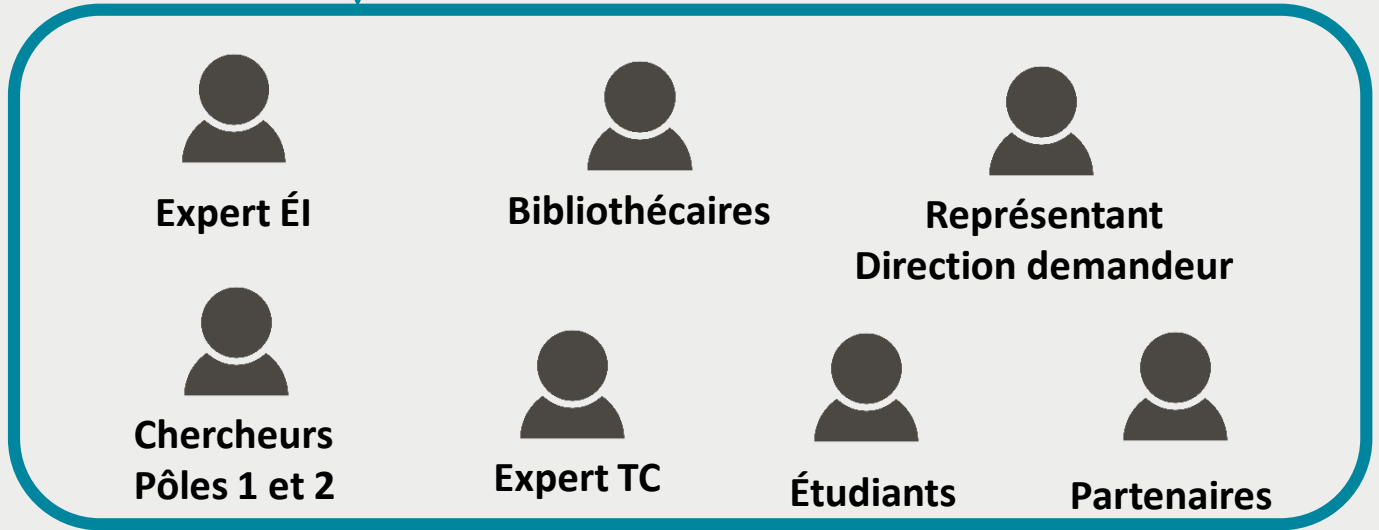
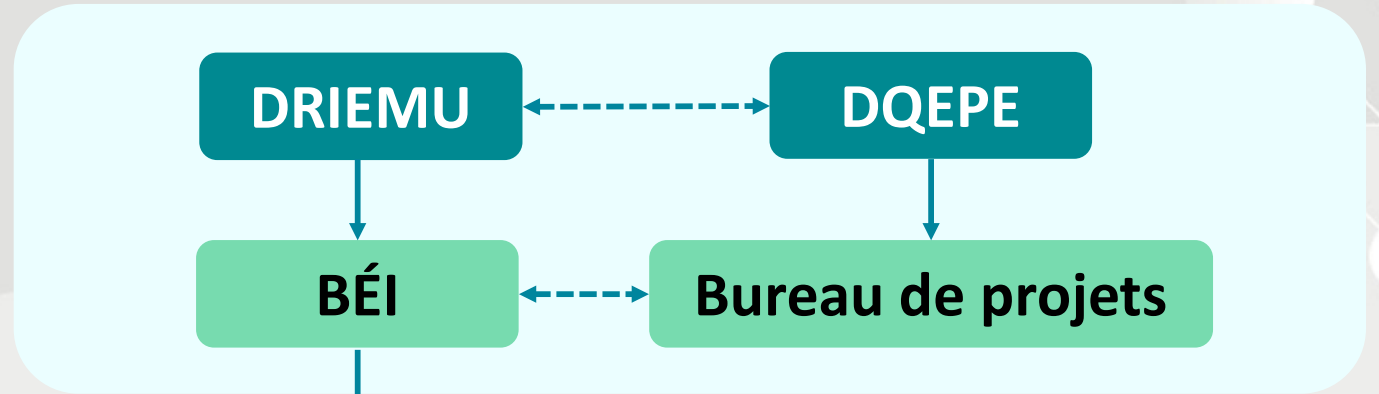
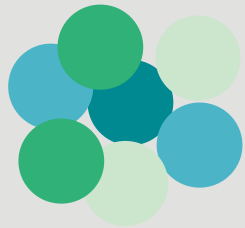


**Réaliser des ETMISSS et des
recherches évaluatives**

**Offrir un soutien
méthodologique aux activités
d'évaluation de programmes
avec les directions impliquées
et les experts de contenu**

Comment ça fonctionne ?

Demands



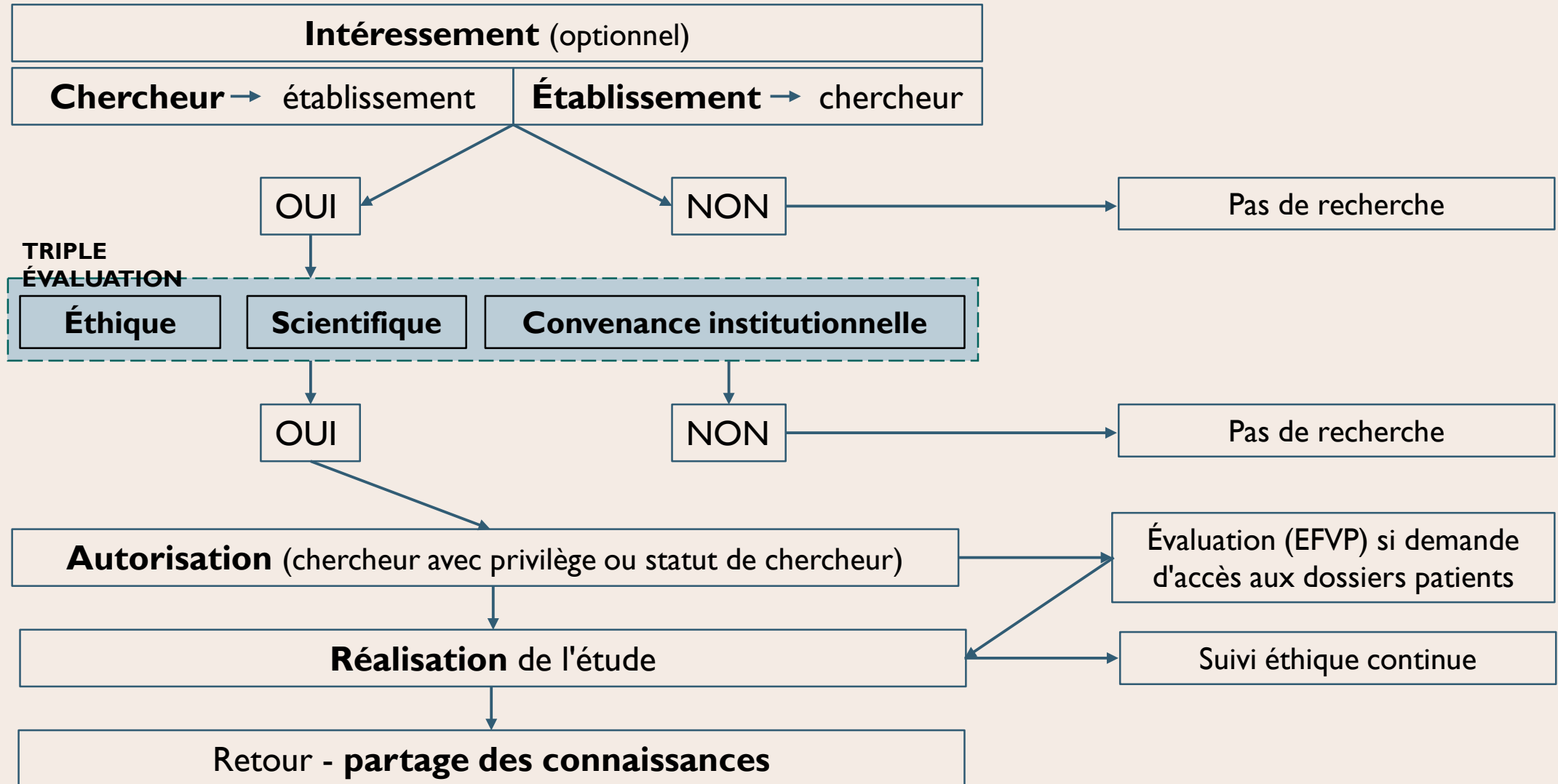
Restez à l'affût !

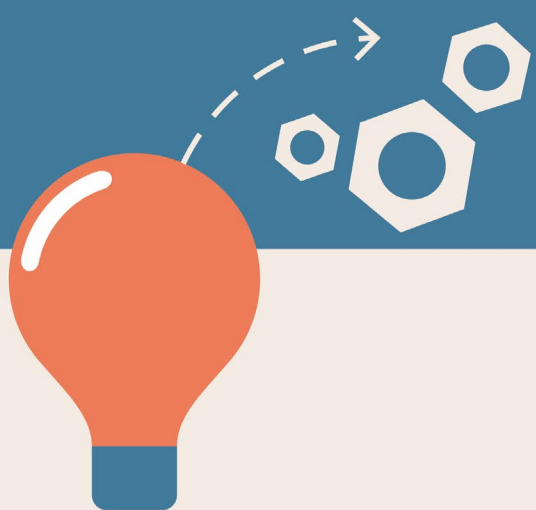


- Recension des **innovations existantes** ;
- Définition de notre **offre de services** (mission, vision, mécanismes de sélection et de priorisation) ;
- Développement et soutien à une **culture de l'innovation** ;
- Création d'un **environnement unique** pour le transfert de connaissances au BÉI ;
- Développement de nouveaux **projets...**



cheminement pour faire de la recherche





Intégration et retombées de la recherche : Exemples !

Comment s'intègre la recherche dans vos équipes
Qu'est-ce que vous apporte la participation à une recherche ? à l'équipe, à la
pratique ?
Qu'est-ce qui pourrait être améliorée?

Joan Morin (Programme jeunesse) : Aire ouverte

Kim Singerman (DI-TSA-DP): recherche en réadaptation à HJR avec le CRIR



Conduite responsable en recherche

Quels sont les principaux objectifs?

1. Assurer la protection des personnes visées par un projet de recherche;
2. Favoriser la conduite responsable dans la réalisation de tout projet de recherche in et out le CISSS de Laval;
3. Établir une procédure de traitement des allégations de manquement à la conduite responsable en recherche, présumés ou démontrés.

La politique s'adresse à toute la communauté du CISSS de Laval:

- Intervenants
- Gestionnaires
- Médecins
- Stagiaires
- Professionnels
- Chercheurs
- Assistants de recherche
- Usagers
- Etc.



Conduite responsable en recherche

Valeurs qui sous-tendent l'activité de recherche

- **Honnêteté** : Franchise, absence de fraude et de tromperie.
- **Équité** : Impartialité et jugement sain, dénué de tout préjugé ou de favoritisme.
- **Respect** : Le respect est la considération qu'on porte à l'égard des personnes et des institutions.
- **Responsabilité** : Capacité à rendre compte et à répondre de ses actes.
- **Ouverture** : Transparence des processus et des pratiques, caractérisée par la visibilité ou l'accessibilité de l'information.



Conduite responsable en recherche

Principes d'une conduite responsable en recherche

1. Mener des recherches dans un esprit authentique de quête du savoir
2. **Promouvoir un climat d'intégrité, de responsabilité et de confiance du public en matière de recherche**
3. Veiller à posséder les connaissances et l'expertise nécessaires, et agir en conséquence
4. Examiner avec intégrité le travail d'autrui
5. **Éviter les conflits d'intérêts ou, lorsqu'ils sont inévitables, les aborder d'une manière éthique**
6. Être transparents et honnêtes dans la demande et le suivi des octrois de financement
7. Faire un usage responsable des fonds de recherche et des ressources et rendre des comptes
8. **Diffuser les résultats de la recherche de manière responsable et en temps voulu**
9. Traiter les données avec toute la rigueur voulue
10. Reconnaître toutes les contributions à une recherche ainsi que leurs auteurs
11. **Traiter avec respect et équité tout participant à la recherche**
12. Reconnaître toutes les contributions à une recherche ainsi que leurs auteurs
13. Agir avec respect à l'égard des animaux et de l'environnement
14. **Développer des projets dans une perspective de réciprocité : partage équitable des retombées de la recherche**
15. Agir avec respect à l'égard des animaux et de l'environnement
16. Superviser et former
17. Promouvoir la conduite responsable en recherche et suivre l'évolution des pratiques exemplaires



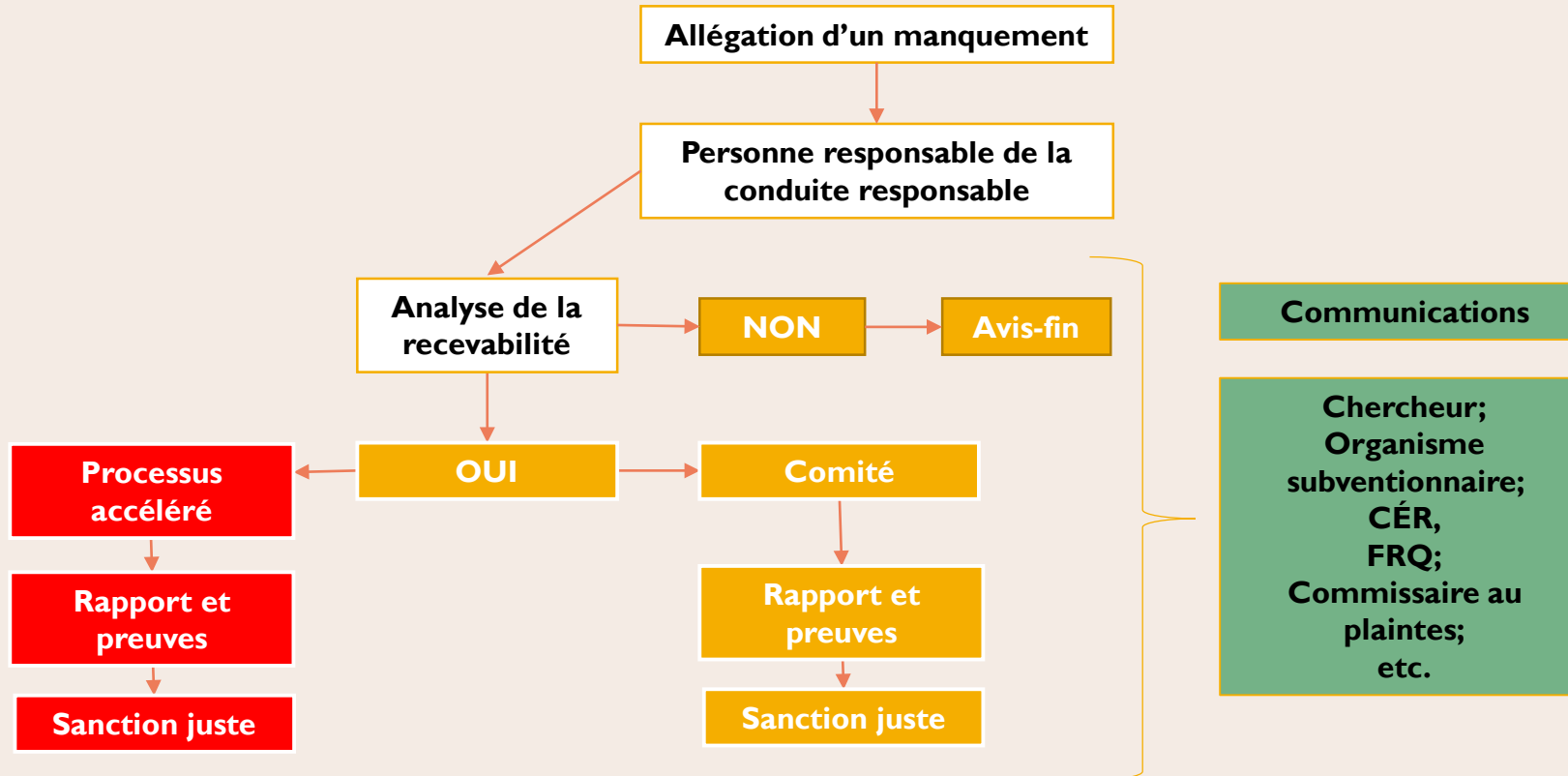
Conduite responsable en recherche

Types de manquements

1. La fabrication
 2. La falsification
 3. La destruction des dossiers de recherche
 4. Le plagiat
 5. La republication ou autoplgiat
 6. L'attribution invalide du statut d'auteur
 7. La fausse paternité
 8. La mention inadéquate
 9. La mauvaise gestion des conflits d'intérêts
 10. La fausse déclaration
 11. La mauvaise gestion des fonds de recherche
 12. La violation des politiques et exigences concernant certains types de recherche
 13. Porter atteinte à l'intégrité d'un processus d'évaluation scientifique par les pairs et à l'octroi de financement
- Faire des allégations fausses trompeuses ou quérulentes



Conduite responsable en recherche





Discussion avec Nassera Touati : vous attendez quoi de la recherche au CISSS

- que peut-on souhaiter de la recherche ?

À vous la parole !



MERCI!